

MANUAL

VERSIÓN 1.0



PREVENCION Y COMBATE DE INCENDIO EN RELLENO SANITARIO COYHAIQUE



POLÍTICA DE SEGURIDAD

**INTRODUCCION
OBJETIVOS Y ALCANCES
DEFINICIONES**

**PROCEDIMIENTOS A
EJECUTAR**

**EMERGENCIA EN
OFICINAS/TALLER
MECANICO O FRENTE DE
OPERACIONES**

**SISTEMA DE ALARMA Y
DEFINICION DE
FUNCIONES**

**RESIDUOS SÓLIDOS
COYHAIQUE LTDA.**

Condell N°22, Piso 2,
Coyhaique, Región de Aysén

**POLITICA DE CONTROL DE RIESGOS, SEGURIDAD Y MEDIOAMBIENTE
RESIDUOS SÓLIDOS COYHAIQUE LTDA.**

En Residuos Sólidos Coyhaique Ltda. hemos propuesto ser reconocidos como un excelente operador de servicios sanitarios y ambientales de Transporte y Disposición Final de Residuos Líquidos y Sólidos, para ello, aplicamos un programa de Prevención de Riesgos, Salud Ocupacional y Medio Ambiente, que nos compromete a:

- Cumplir con las leyes y reglamentos de seguridad y medioambiente aplicables y otros acuerdos suscritos por la Empresa.
- Utilizar tecnología probada, disponible y económicamente factible, para prevenir y controlar los impactos adversos asociados al diseño, construcción, operación y abandono de las actividades de la Empresa.
- Cooperar con nuestros clientes, público, proveedores, colaboradores y el gobierno para identificar metas de seguridad y medioambiente alcanzables, y desarrollar planes de control efectivos, razonables y consistentes con un crecimiento y desarrollo sustentable.
- Participar activamente en los procesos legislativos y reglamentarios pertinentes. Residuos Sólidos Coyhaique Ltda., mantendrá un constante diálogo con las autoridades reguladoras y con todas las partes interesadas buscando soluciones razonables.
- Proporcionar entrenamiento en seguridad y medioambiente a sus empleados para educar, mejorar, reforzar y reconocer las buenas prácticas y desempeños.
- Establecer indicadores para controlar los procesos y lograr un mejoramiento continuo de los sistemas de prevención y mitigación.
- Capacitar a nuestros trabajadores y subcontratistas en los temas relacionados.

En nuestra empresa, revisaremos periódicamente la política y velaremos por su cumplimiento en toda la organización.



Franz Scheel Nagel
Gerente General



Miguel Angel Obanos
Gerente de Operaciones



Guillermo Saavedra Molina
Administrador de Contratos

1. INTRODUCCIÓN

El riesgo de incendio siempre está presente, por lo anterior, es necesario conocer el papel que asume cada uno de los empleados en las instalaciones ante una emergencia de estas características. Con el objetivo de disminuir las potenciales pérdidas o daños ocasionados por este tipo de acontecimientos. A continuación se presenta el siguiente plan de emergencias.

1.1 OBJETIVOS

- Prevenir y controlar en forma oportuna un amago de incendio o fuego incipiente, antes que se convierta en incendio o siniestro.
- Minimizar los potenciales daños provocados por el incendio.
- Evacuar en forma segura a toda persona que se encuentre en el área afectada.

1.2 ALCANCE

Aplicable a todos quienes trabajen o se encuentren en las dependencias de las instalaciones de la empresa RESIDUOS SÓLIDOS COYHAIQUE LTDA., en caso de ocurrir un siniestro.

2. DEFINICIONES

A. - FUEGO

Se llama fuego al proceso de oxidación violenta de una materia combustible, con desprendimiento de llamas, energía (calor, luz) y gases.

Es una reacción química muy exotérmica. Para que exista el fuego es necesario que se reúnan en equilibrio estos cuatro elementos:

- 1) Material combustible
- 2) Temperatura
- 3) Oxígeno
- 4) Reacción en cadena

B.- TIPOS DE FUEGO

Clase A: Son fuegos de combustibles sólidos, como los residuos en el frente de operaciones o descarga.

Clase B: Son fuegos de combustibles líquidos y/o gases inflamables, como el metano en los relleno sanitarios.

Clase C: Son fuegos que comprometen equipos energizados eléctricamente.

Clase D: Son fuegos producto de la combustión de ciertos metales.

Clase K: Son aquellos que se producen por la combustión de grasas animales y vegetales empleadas en cocinas para la elaboración de alimentos.

C.- AMAGO: Fuego incipiente que se puede extinguir con extintores.

D.- INCENDIO

Fuego ya declarado que no se puede extinguir sólo con extintores, requiere la presencia de personal especializado.

E.- SINIESTRO

Incendio de grandes proporciones que provoca graves daños a las personas y a los bienes.

F.- ZONA DE SEGURIDAD

Es el área que se establece para mantener a salvo del peligro a las personas que han evacuado el área afectada.

G.- EXTINTOR

Elemento metálico, compuesto de un recipiente, un agente extintor, tubo sifón, presurizante, manija de transporte, manguera, palanca de activación, manómetro, utilizado para extinguir principios de incendio mediante sofocamiento. Existen de 4, 6, 10, 12, 50 y 100 Kg. Estos últimos son transportados en carro.

H.- EMERGENCIA

Situación que pone en riesgo inminente la integridad física y psicológica de los ocupantes de un recinto y que requiere de una capacidad de respuesta institucional organizada y oportuna a fin de reducir al máximo los potenciales daños.

3.0 PROCEDIMIENTOS A EJECUTAR

3.1 GENERAL

La información contenida en este documento tiene por finalidad instruir a todo el personal en los procedimientos de emergencia a seguir en caso de ocurrir la ignición de un equipo o incendio en las instalaciones o cualquier situación que atente contra la integridad de las personas, produzca daño material y/o ambiental.

3.2 REQUERIMIENTOS GENERALES

1. Todos los equipos de extinción deben cumplir con la normativa vigente.
2. Los extintores deberán ser inspeccionados semestralmente, dejando registro de aquello.
3. Las vías de acceso o salida deberán permanecer siempre libres de obstáculos, es responsabilidad de todo el personal velar por que se cumpla.
4. Debe estar en todo momento la red húmeda habilitada para tal efecto desde las lagunas de almacenamiento de lixiviados.

5. Siempre debe existir material de cobertura suficiente en cantidad y calidad para cubrir completamente el frente de operaciones al final de cada jornada de trabajo.

4.0 EMERGENCIA DE INCENDIO EN AREA DE OFICINAS / TALLER

Cada trabajador debe conocer las vías de evacuación y la ubicación de los extintores de fuego que están en el taller mecánico y en las oficinas administrativas, que son de tipo:

- a) **Polvo Químico Seco (PQS)**, estos duran 20 a 30 seg. Aproximadamente si son percutados por completo, su peso neto es 10 a 12 kilos. Estos equipos extinguen incendios clase A, B y C, es decir, pueden ser utilizados en cualquier tipo de fuego.
- b) **Dióxido de carbono (CO₂)**, Duran aproximadamente 10 Seg. Si son percutados por completo. En la empresa existen 2 de 5 Kg. cada uno. Estos equipos extinguen fuegos de tipo B y C, es decir, pueden ser utilizados en fuegos de derivados del petróleo y en equipos eléctricos.

En caso que ocurra un incendio, aquella (s) persona (s) que lo descubran deberán avisar a su jefe directo. Se intentará la extinción del fuego mediante el uso del extintor por parte del trabajador más cercano al fuego y quien tenga los conocimientos del uso y manejo del extintor. En caso contrario deberá coordinarse para la pronta evacuación del lugar hacia **la zona segura que es el área de prado frente a estacionamiento para de las oficinas administrativas y taller**. En este punto es donde se reciben instrucciones y se lleva a cabo el conteo del personal. (Ver Anexo N° 1)

En caso que deba apagar un incendio, no ponga en peligro su integridad física. Intente controlar el fuego por sus medios solo en su fase de inicio (amago), antes que el fuego este fuera de control.

Para ello siga los siguientes pasos:

1. Corte la llave de alimentación de gas o desenchufe el equipo si es eléctrico.
2. De la alerta al personal del área.
3. Tome el extintor más próximo y proceda a extinguir la llama apuntando a su base.
4. Informe lo sucedido a la administración.
5. Si no puede controlar el fuego, apártese y permita que personal calificado se haga cargo de la situación.

5.0 EMERGENCIA DE INCENDIO EN FRENTE DE TRABAJO

Cada trabajador debe conocer las vías de evacuación y la ubicación de los extintores de fuego que están ubicados principalmente en la caseta a un costado del frente de trabajo de disposición de residuos y la **zona de seguridad que está ubicada en la Esquina Sur-Este de la Laguna N°2 de lixiviados (Ver Anexo 1)**, en este punto es donde se reciben instrucciones y se lleva a cabo el conteo del personal y todos quienes se encuentren en las instalaciones.

Plan de Combate de Incendio.

La magnitud del incendio en el frente de disposición de basura es directamente proporcional a la superficie que se encuentre expuesta al momento del incidente y las condiciones del entorno que se tengan.

Por tal razón, el manejo operacional que se debe mantener en todo momento en el frente de basura, debe considerar a lo menos:

- Una superficie de exposición del menor tamaño posible.
- Frente de trabajo libre de materiales explosivos o combustibles como solventes, cilindros de gas, neumáticos, etc.
- Malla atrapa papeles y plásticos con la menor cantidad de residuos acumulados.
- Material de cobertura suficiente para realizar el tapado de la zona expuesta en la que se está trabajando.
- Piscina de acumulación de agua llena.
- Extintores de incendio en caseta de colero.

Frente a un incendio declarado y cuya magnitud sobrepase las medidas de mitigación mediante el uso de extintores, se deben seguir los siguientes pasos:

1. Informar de inmediato a la jefatura superior presente en el relleno sanitario de la ubicación, características y tamaño de incendio que se ha declarado.
2. Solicitar la asistencia de bomberos e informar a la autoridad respectiva de acuerdo a los números indicados en el Anexo N°2.
3. Coordinar el llenado de los camiones aljibes disponibles en el relleno sanitario con agua limpia a cargar directamente desde la piscina dispuesta para esta tarea.
4. Disponer las líneas o mangueras de incendio en los sectores desde donde se realizará el ataque del incendio, conectándose a la red húmeda existente para estos casos, y ubicándose en un punto superior al foco y con el viento predominante en la espalda para evitar la inhalación de gases tóxicos.
5. Posicionar el buldócer de manera tal que permita colocar cobertura en los sectores que hayan sido humedecidos y con temperaturas controladas, evitando exponerse a los gases o humos tóxicos.
6. Posicionar los camiones aljibes en la base del frente de basura y comenzar el riego mediante aspersión o lluvia de manera de controlar la propagación a otros sectores y disminuir la temperatura del sector amagado.
7. Realizar el riego por aspersión desde una zona exenta de peligros y donde la visibilidad sea adecuada para las maniobras, evitando poner en riesgo la integridad de los trabajadores o la infraestructura para apagar incendios. Esta labor debe ser realizada por al menos 2 personas. Un pitonero y un ayudante.

8. Repetir los pasos 4 al 7 hasta que el fuego se encuentre controlado manteniendo la vigilancia del sector afectado para evitar la propagación de fuego hacia otros sectores por material incandescente.
9. Realizar búsqueda a pala de focos de fuego aun encendidos hasta que no existan fumarolas visibles.

6.0 SISTEMA DE ALARMA.

El relleno sanitario cuenta con un sistema de cámaras de seguridad que permite al operador de báscula de pesaje y/o guardia, que en caso de ser necesario, dará la alarma al personal designado como encargado de emergencia en caso de incendio mediante equipo de telefonía móvil que permanece en la oficina de romana en forma permanente.

7.0 ASIGNACION DE FUNCIONES.

Los encargados de cada área de enfrentar una emergencia son:

Cargo
Encargado de Frente de Trabajo / Supervisor
Taller Mecánico / Supervisor
Oficinas Administrativas / Supervisor / Rondín
Coordina Evacuación: Romanero y Mecánico de Turno.

- Son quienes darán el primer aviso y accionarán la alarma, comunicando al supervisor y/o capataz y al Encargado de las Operaciones de Resco, quienes determinarán si es necesario evacuar el área amagada.
- Son los responsables, tanto de la coordinación del control del siniestro, así como de la evacuación del personal a su cargo.
- Liderar la evacuación hasta el punto de reunión (zona de seguridad).
- Mantención del botiquín de primeros auxilios.
- Reportar al profesional encargado de Seguridad o al Encargado de Resco.

8.0 ELEMENTOS DE PROTECCION PERSONAL DISPONIBLES

Estará disponible en casilleros para los trabajadores que deban actuar frente a un amago de incendio, la siguiente ropa con características de tela antífama y certificada por la NFPA 2112 y NFPA70E

- Esclavinas
- Overoles
- Botas de bomberos
- Guantes
- Mascara con filtro para gases
- Lentes de seguridad

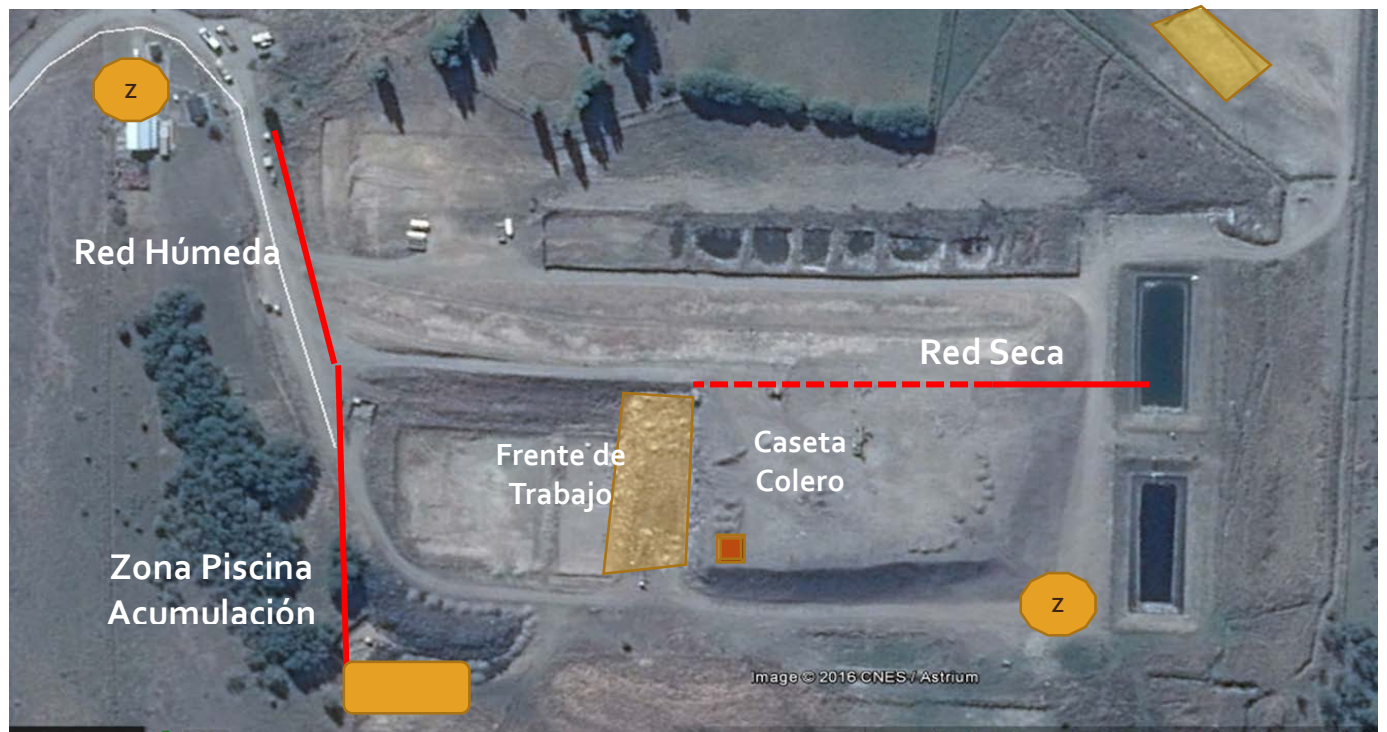
Una vez usados deberán ser entregadas a la jefatura directa para gestionar el lavado y limpieza de las prendas.


9.0 Herramientas

Junto a los casilleros, estará disponible herramientas para llevar al lugar del amago, estas son:

- Palas tipo huevo
- Rastrillos

ANEXO N° 1



 Zona de Seguridad

ANEXO N° 2

ENTIDAD	CARGO	NOMBRE	TELEFONO
Resco Ltda.	Representante Legal	Miguel Angel Obanos S.	9-91593043
	Subgerente de Operaciones	Felipe Oyarzun	9-71419875
	Jefe Operaciones	Pedro León	9-81742611
	Prevencionista de Riesgos	Marcela Rivera	9-66784001
Municipalidad de Coyhaique	ITS	Osvaldo Gallardo	67-2675164
	Jefe Medio Ambiente	Pablo Rivas	
	Directora de Obras	Maura Maldonado	
Seremi de Salud			67-2261104
Otros			
Bomberos			132
Ambulancia			131
Carabineros			133
Mutual de Seguridad			67-2268600